

“los seres únicos”





.....

DISEÑO
ESPECIAL
PARA SERES
ÚNICOS

.....

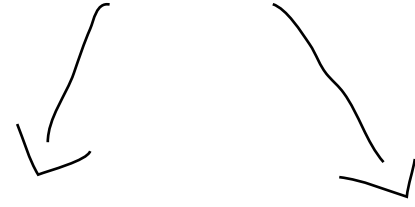
www.losseresunicos.es

(CC) 2012, Sandra Tomé

Cualquier forma de reproducción, distribución, comunicación pública o transformación de esta obra solo puede ser realizada con la autorización de su titular. Si necesita fotocopiar, escanear o hacer copias digitales de la misma, diríjase a www.losseresunicos.es.

Reconocimiento-NoComercial-SinObraDerivada 3.0 Unported (CC BY-NC-ND 3.0)

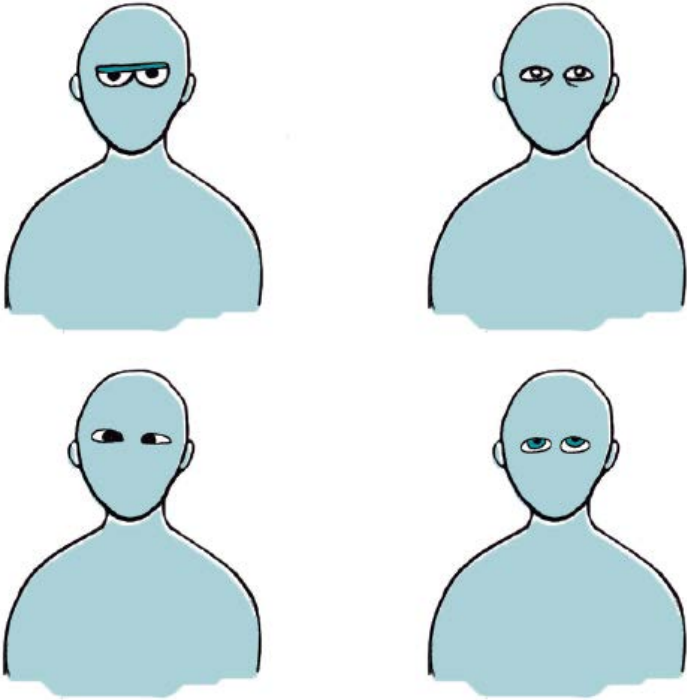
Este eres TÚ...



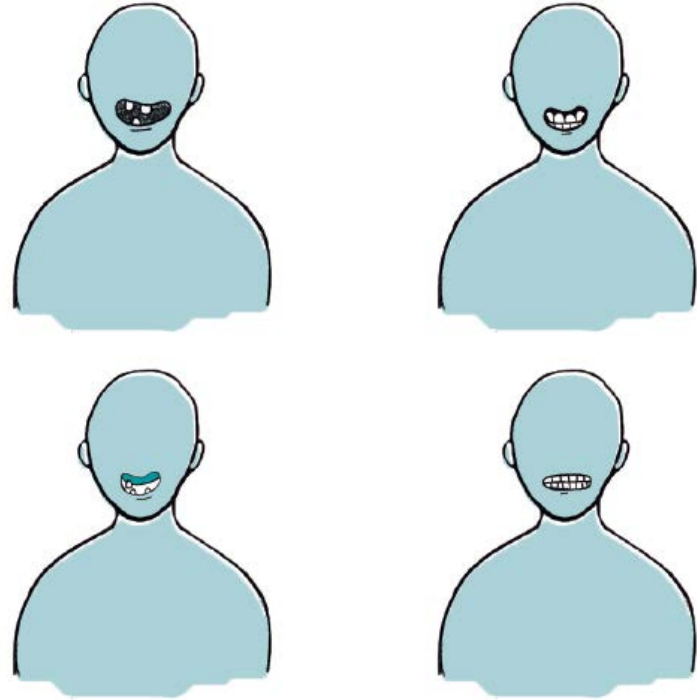
una persona ÚNICA e IRREPETIBLE.

Pero también tienes cosas en común con otras personas...

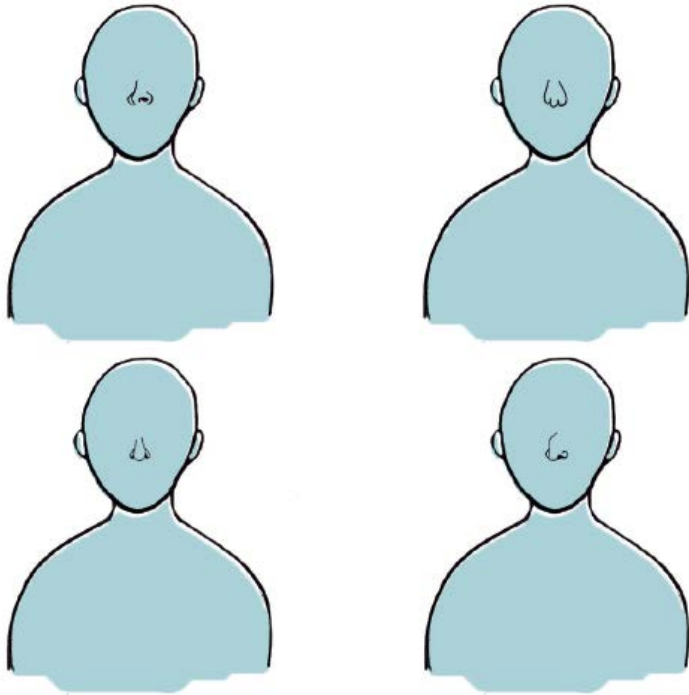
1. Tienes dos ojos (* aunque cada persona los tenga de un color diferente)



2. Tienes una boca repleta de dientes (* aunque a algunas personas les falte alguno)



3. Todos tenemos una nariz (* aunque existen de muchos tipos)



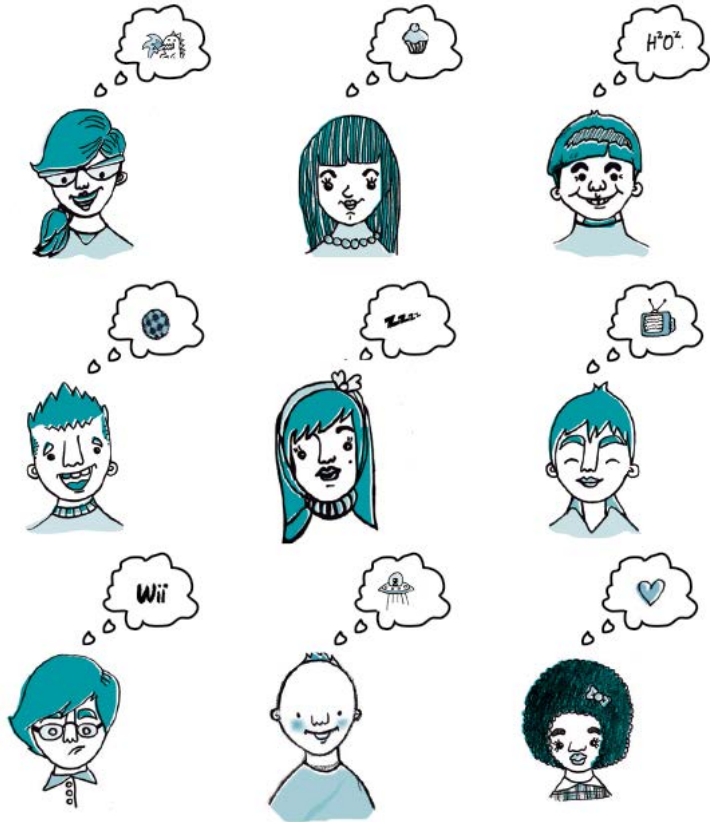
Casi todos tenemos dos piernas, dos brazos, dos orejas, un ombligo... En definitiva, todos tenemos un cuerpo (* aunque seamos diferentes).

Todas estas características forman parte de tu EXTERIOR.
Pero te estarás preguntando:

¿Y qué pasa con mi interior?



Pues que también puede ser parecido o diferente al de otras personas.



Todos tenemos nuestro propio carácter, gustos y habilidades.
Al igual que tú tienes el tuyo.

· Me gusta :

· Quiero conseguir :



· Soy bueno/a en :

· Dicen que soy :

En definitiva, eres un ser...

1

!!! ÚNICO !!!

* Sin embargo, tienes algo en común con todas estas personas...



Bill Gates
(Fundador Microsoft)



Albert Einstein
(Científico)



Sheldon Cooper
(protagonista de Big Bang Theory)



Satoshi Tajiri
(Creador de Pokémon)



Daryl Hannah
(Actriz)



Woody Allen
(Director de cine)

¿Eres el creador de "Pokémon"? ¿Una de las actrices de "Kill Bill"? ¿O tal vez un afamado científico que formuló la "Teoría de la Relatividad"?



Seguramente tu respuesta es NO, lo que en realidad te une a todos ellos es lo que se denomina como: **SÍNDROME DE ASPERGER**, descubierto por Hans.



Hola, mi nombre es Hans, Hans Asperger.

Hans era un chico más bien solitario, no tenía muchos amigos. Lo que más le gustaba en el mundo era inventarse sus propias palabras y hablar de sí mismo en tercera persona.



A Hans le gustan las CIENCIAMÁTICAS

Como era muy bueno en Ciencias, el mejor de su clase, decidió estudiar medicina. Años más tarde lo nombraron director del Departamento de Educación Especial en la Universidad de Viena.

* Se casó y tuvo cinco hijos.



Siempre se consideró diferente a los demás. Su gusto por estar solo, el no entender las bromas de sus compañeros, el hecho de ser un experto en determinadas materias y su torpeza para los deportes y juegos de equipo lo llevaron a preguntarse si habría más personas como él...



Después de muchos años de investigaciones, tanto suyas como de otros científicos, la Doctora Lorna Wing publicó en la revista *Psychological Medicine* el artículo:

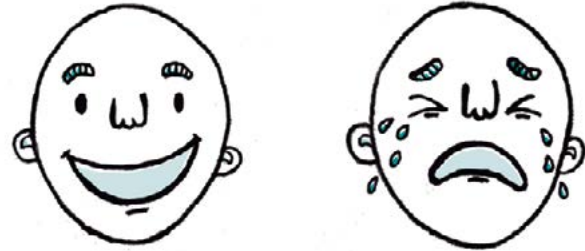
El Síndrome de Asperger

Un relato clínico en honor a Hans, Hans Asperger. Dicho artículo sentaría las bases para el diagnóstico de este síndrome perteneciente al espectro autista.



Ahora bien, y ¿qué es exactamente este síndrome?

La mayoría de las personas procesamos la información relativa a las relaciones sociales de la misma manera. De este modo, podemos comunicar sin hablar nuestra alegría con una sonrisa o nuestra tristeza con el llanto.



Estas dos emociones son fácilmente identificables pero en el mundo de las relaciones interpersonales existen miles de emociones más complejas que, a una persona con síndrome de asperger le cuesta identificar.

Esto sucede porque no logran advertir correctamente los signos que evidencian los pensamientos y emociones de los demás. A la capacidad de ponerse en el lugar del otro se le llama: empatía. Pasa algo parecido en el plano del lenguaje. Las personas con **Síndrome de Asperger (S.A)** son hiperliterales, esto quiere decir que les cuesta entender las metáforas y los dobles sentidos que tienen algunas frases, por ello, en ocasiones, se muestran confusos con la información que les viene del exterior y sacan conclusiones erróneas de la misma.



¡¡¡ Castigado, hoy no vas ni a oler la consola !!!

Pero si las consolas no huelen...

Para una persona con Síndrome de Asperger resulta complicado interpretar una expresión facial o un discurso en el que se empleen dobles sentidos, metáforas o refranes.



" MÁS VALE PÁJARO EN MANO QUE CIENTO VOLANDO "

Estas características junto a otras que vamos a enumerar a continuación, hacen que algunas personas con **S.A** se les tilde de raros o excéntricos, cuando, en realidad, tan sólo interpretan la información de manera distinta a como lo hace un ***neurotípico** (* los neurotípicos son las personas que no tienen Síndrome de Asperger). Comparemos pues, a estos dos tipos de personas en la siguiente tabla:

ASPERGER

Les cuesta relacionarse, por eso prefieren estar solos.

Son inflexibles en sus pensamientos y opiniones, prefieren la puntualidad y las rutinas.

Pueden llegar a ser verdaderos expertos en la materia que les interesa, son perseverantes, y habitualmente tienen una gran memoria..

Suelen tener una motricidad algo torpe y movimientos repetitivos e involuntarios, como tics o estereotipias motoras.

Procesan la información sensorial de manera diferente, pueden sentirse muy molestos con determinados ruidos, olores, colores...etc

NEUROTÍPICO

Disfrutan relacionándose los unos con los otros.

Pueden cambiar de parecer constantemente, pueden ser impuntuales o desordenados.

A muchos les cuesta centrarse en una sola tarea y tener constancia. Tienen una memoria e inteligencia media

Suelen ser ágiles y controlar sus movimientos , sólo una minoría presenta tics.

Sus sentidos interpretan de manera adecuada los estímulos que reciben del entorno.

ASPERGER

NEUROTÍPICO

No suelen interesarse por las modas y por las marcas.

Les gusta estar siempre a la última moda.

Les molestan los sonidos y los colores chillones porque sus sentidos son más sensibles.

Pueden tolerar bien un volumen más o menos alto y no tienen problemas con ningún color en particular.

Son nobles y sinceros, resultan ingenuos por no ser capaces de entender y utilizar de forma natural los dobles sentidos y dobles intenciones del lenguaje.

Son hábiles en el manejo de las dobles intenciones del lenguaje, pueden mentir, bromean constantemente, utilizan frases hechas, dobles sentidos y refranes

Suelen tener una motricidad algo torpe y movimientos repetitivos e involuntarios, como tics o estereotipias motoras.

Suelen ser ágiles y controlar sus movimientos, sólo una minoría presenta tics.

En una conversación pueden tender a ser esquivos dando respuestas de conveniencia o hablar de sus intereses, para sentirse seguros.

Gusto por conversar, facilidad para adaptarse al oyente y actuar en consecuencia a lo que los demás esperan de ellos, incluso aunque implique lo contrario a lo que quieren.

Como ves, estas características son muy generales, no existen dos personas iguales en el mundo, tengan o no Síndrome de Asperger. Por eso, a muchos neurotípicos, les puede encantar, por ejemplo, inventarse palabras o pasar tiempo solos y a muchos *Aspies (personas que tienen Síndrome de Asperger) les puede gustar un deporte de equipo como el fútbol y pueden llegar a ser muy bromistas.



A mí también
me gustan las
CIENCIAMÁTICAS

El psicólogo o psiquiatra es quien determina, mediante unos tests, si esa persona tiene o no ese síndrome.

Ahora bien... ¿tener un síndrome es lo mismo que estar enfermo? . La respuesta es rotunda:

!!! NO !!!

La enfermedad hace que te encuentres mal, muchas tienen un tratamiento y algunas son contagiosas, como la gripe. El Síndrome de Asperger (S.A) es una discapacidad. Una discapacidad es una condición con la que a menudo se nace y que provoca ciertos impedimentos en algunas capacidades que tenemos la mayoría de las personas.

Por ejemplo, una persona que va en silla de ruedas es discapacitada porque no tiene la capacidad de caminar; una persona ciega es discapacitada porque no tiene la capacidad de ver, y un aspie es discapacitado porque le cuesta comprender ciertos aspectos de las relaciones sociales. Pero todas las personas tenemos una capacidad común:



!!! La capacidad de superación !!!

Así, una persona en silla de ruedas, puede jugar muy bien al baloncesto.



Un ciego puede leer sin ningún problema en braille.



Y un aspie, como tú, puede llegar a relacionarse con normalidad gracias a su propio esfuerzo y, por supuesto, al de los demás.



